

4 校務運營

本章內容

4.1 淡江員工概況

4.2 財務揭露

4.3 財務管理機制

4.4 永續財務支持

4.5 少子化衝擊

4.6 少子化對策—教職員工配置

4.7 少子化對策—國內外招生政策

4.8 推動數位轉型

4.9 建置智慧校園

4.10 數位轉型亮點

4.11 雲端校園的數位培力

4.12 資訊支持：智慧3i&3D

4.13 課務開發：特色雙塔

4.14 個資保護：流程標準化

利害關係人議合



全體利害關係人



全體利害關係人



全體利害關係人



回應年度
重大主題

O1.財務支持

O8.少子化因應

O9.數位轉型

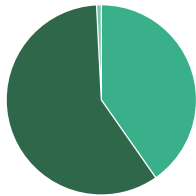
O10.資訊安全

4-1 淡江員工概況 GRI 2-7 SDGs Targets: 8.5, 8.6, 16.6

據112-2學年統計，本校投保人員中的身心障礙同仁為54位(3.4%)，符合法律規定應盡比例(3%)，關於原住民同仁為36位(2.3%)。

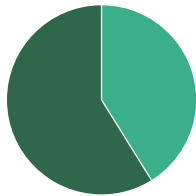
專任教師 近3學年度全校專任教師職級年齡分布統計比率

109學年專任教師
總人數 722 位



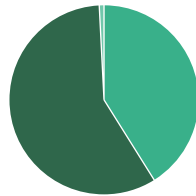
30歲以下 0.1%
30-50歲 40.4%
50歲以上 59.4%

110學年專任教師
總人數 742 位



30歲以下 0%
30-50歲 40.8%
50歲以上 59.2%

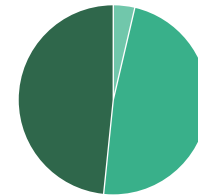
111學年專任教師
總人數 750 位



30歲以下 0.1%
30-50歲 40.7%
50歲以上 59.2%

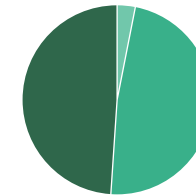
兼任教師 近3學年度全校兼任教師職級年齡分布統計比率

109學年兼任教師
總人數 684 位



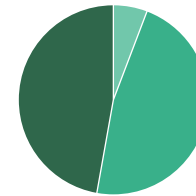
30歲以下 3.7%
30-50歲 48%
50歲以上 48.4%

110學年兼任教師
總人數 708 位



30歲以下 3.1%
30-50歲 47.9%
50歲以上 49%

111學年兼任教師
總人數 991 位



30歲以下 5.8%
30-50歲 47.1%
50歲以上 47.1%

近3學年度全校專任教師職級人數統計表

年度	項目	教授			副教授			助理教授			講師			其他			專任教師總數		
		男性	女性	小計	男性	女性	小計	男性	女性	小計	男性	女性	小計	男性	女性	小計	男性	女性	小計
109	人數	167	46	213	173	132	305	82	71	153	8	9	17	24	10	34	454	268	722
	比率	78.4%	21.6%	100%	56.7%	43.3%	100%	53.6%	46.4%	100%	47.1%	52.9%	100%	70.6%	29.4%	100%	62.9%	37.1%	100%
110	人數	174	54	228	171	126	297	97	72	169	8	9	17	21	10	31	471	271	742
	比率	76.3%	23.7%	100%	57.6%	42.4%	100%	57.4%	42.6%	100%	47.1%	52.9%	100%	67.7%	32.3%	100%	63.5%	36.5%	100%
111	人數	178	58	236	165	126	291	107	75	182	5	6	11	20	10	30	475	275	750
	比率	75.4%	24.6%	100%	56.7%	43.3%	100%	58.8%	41.2%	100%	45.5%	54.5%	100%	66.7%	33.3%	100%	63.3%	36.7%	100%

資料來源：每年10月校務資料庫教1.及職1.。

近3學年度全校兼任教師職級人數統計表

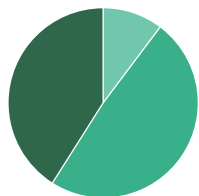
年度	項目	教授			副教授			助理教授			講師			兼任教師總計		
		男性	女性	小計	男性	女性	小計	男性	女性	小計	男性	女性	小計	男性	女性	小計
109	人數	52	9	61	52	23	75	131	67	198	194	156	350	429	255	684
	比率	85.2%	14.8%	100%	69.3%	30.7%	100%	66.2%	33.8%	100%	55.4%	44.6%	100%	62.7%	37.3%	100%
110	人數	42	10	52	61	25	86	140	69	209	215	146	361	458	250	708
	比率	80.8%	19.2%	100%	70.9%	29.1%	100%	67.0%	33.0%	100%	59.6%	40.4%	100%	64.7%	35.3%	100%
111	人數	55	8	63	75	22	97	187	92	335	335	217	552	652	339	991
	比率	87.3%	12.7%	100%	77.3%	22.7%	100%	67.0%	33.0%	100%	60.7%	39.3%	100%	65.8%	34.2%	100%

資料來源：每年10月校務資料庫教1.及職1.。

職技人員

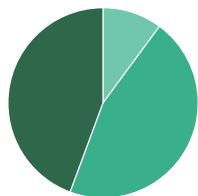
近3學年度全校職技人員職級年齡分布統計比率

109學年職技人員
總人數 605 位



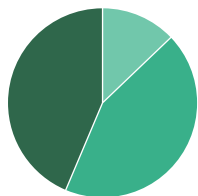
30歲以下 10.2%
30-50歲 48.8%
50歲以上 41%

110學年職技人員
總人數 604 位



30歲以下 10.1%
30-50歲 45.5%
50歲以上 44.4%

111學年職技人員
總人數 591 位



30歲以下 12.7%
30-50歲 43.7%
50歲以上 43.7%

近3學年度全校職技人員職級人數統計表

年度	項目	職員			警衛及保全			技工及工友			職技人員總計		
		男性	女性	小計	男性	女性	小計	男性	女性	小計	男性	女性	小計
109	人數	157	390	547	11	0	11	18	29	47	186	419	605
	比率	28.7%	71.3%	100%	100%	0%	100%	38.3%	61.7%	100%	30.7%	69.3%	100%
110	人數	160	393	553	11	0	11	13	27	40	184	420	604
	比率	28.9%	71.1%	100%	100%	0%	100%	32.5%	67.5%	100%	30.5%	69.5%	100%
111	人數	164	380	544	11	0	11	13	23	36	188	403	591
	比率	30.1%	69.9%	100%	100%	0%	100%	36.1%	63.9%	100%	31.8%	68.2%	100%

資料來源：每年10月校務資料庫教1.及職1。

團體協約 GRI 2-30

為營造良好工作環境，協調勞資關係，促進勞資合作，本校於2017年6月22日成立第一屆勞資會議，由勞方及資方各推選代表5名，任期4年，每3個月召開1次會議。舉凡協調勞資關係、勞動條件、勞工福利籌劃、提高工作效能等議題，皆能透過勞資會議進行溝通，經獲得多數代表同意後，做成決議並執行。

2023年共召開4次勞資會議，進行3項議題討論，分別為：「建議延長補休期限案」、「調整延長工時及延長工資計算案」、「差勤管理系統內增設公傷病假假別案」。其中勞方代表於112年3月28日第2屆勞資會議第7次會議提出延長補休期限案，業經112年5月30日人力資源處111學年度第7次處務會議通過，修正加班補休期限為「加班日起六個月內補休完畢」，已於113年5月由資訊處修正差勤管理系統，人資處配合修正「淡江大學職員加班作業要點」，並於113年5月28日公布實施。



勞資會議紀錄

2023年勞資會議追蹤人事現況資料表

資料來源：淡江大學勞資會議專區

職稱	111年12月		112年1月~112年12月				
	會議在校人數(A)	離職人數(B)	退休資遣(C)	新聘人數(D)	離職率(B/A)	退休資遣率(C/A)	新進率(D/A)
約聘研究人員 (含約聘助理研究員、約聘研究助理)	6	0	0	0	0%	0%	0%
約聘助教	45	13	0	10	28.89%	0%	22.22%
約聘職員 (含約聘行政人員、約聘技術人員、專業經理人、校醫、兼任駐校藝術家)	109	31	2	17	28.44%	1.83%	15.6%
駐衛警察	11	0	2	0	0%	18.18%	0%
工友技工、駕駛員	39	0	6	1	0%	15.38%	2.56%
執行校級計畫及推廣教育處自行約聘雇人員	74	13	0	45	17.57%	0%	60.81%
合計	284	57	9	73	20.07%	3.17%	25.7%

4-2 財務揭露

GRI 2-2
SDGs Targets:
17.13, 8.2

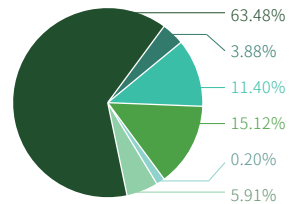
學校收入分析

本校主要收入來源為「學雜費收入」，近三年學年度分別為22.5億元、23.01億元及21.72億元，約占總收入63.48%、61.29%及60.26%，次要收入來源為「補助及受贈收入」。近年來，亦積極推動產學合作及推廣教育，期降低對學雜費收入的依賴。

學校收入分析

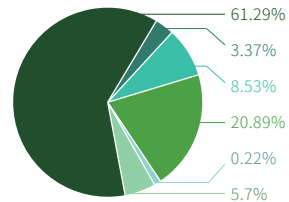


109學年度



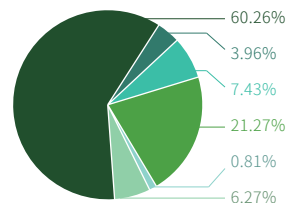
總收入 3,545,108,552 元

110學年度



總收入 3,753,602,921 元

111學年度



總收入 3,604,919,205 元

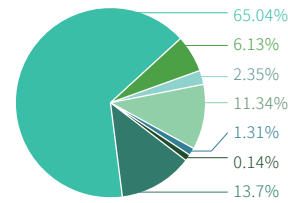
學校成本與費用分析

本校「成本與費用」主要為「教學研究及訓練支出」，近3學年度分別為21.69億元、23.33億元及23.4億元，占總支出近2/3。次要支出依序為行政管理、產學合作、獎助學金、推廣教育等支出。

學校成本與費用分析

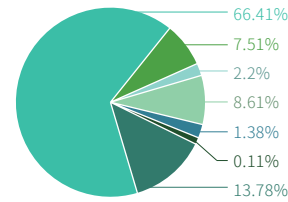


109學年度



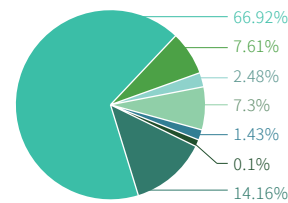
總支出 3,336,222,918 元

110學年度



總支出 3,513,292,730 元

111學年度



總支出 3,497,305,706 元

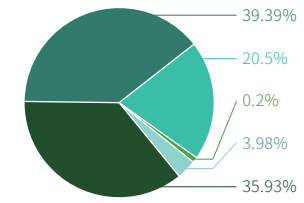
資本支出結構分析

本校資本支出主要投入於「師生使用之機械儀器及設備」，以及圖書館之圖書、電子期刊及資料庫等。近3學年度，機械儀器及設備分別為1.16億元、1.26億元及1.5億元；圖書及博物分別為0.61億元、0.61億元及0.61億元，兩者合計為1.77億元、1.87億元及2.11億元。

資本支出結構分析

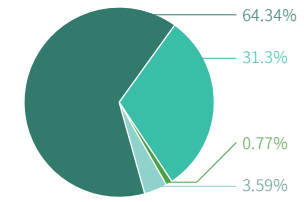


109學年度



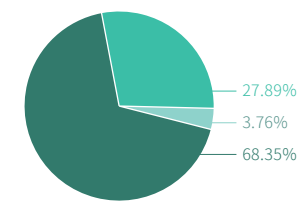
總支出 295,794,061 元

110學年度



總支出 195,332,664 元

111學年度



總支出 219,038,505 元

會計師查核報告

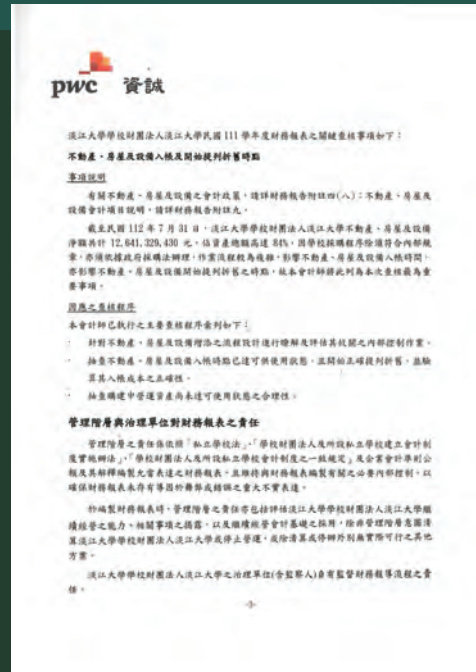
本校財務報表業經資誠聯合會計師事務所會計師查核竣事，均出具無保留意見查核報告。



淡江大學
財務公開平台

淡江對利害關係人的經濟價值

項目 (單位：新臺幣萬元)		109學年度	110學年度	111學年度	利害關係人群	
產生的直接經濟價值(A)	收入	354,511	375,360	360,492	學生、教師、職員、校友、家長、董事會、公部門、私部門、社區	
分配的直接經濟價值(B)	營運成本	104,886	117,047	118,659	全體利害關係人	
	員工薪資和福利	人事費	201,005	199,829	196,509	教師、職員
		退休撫卹費	7,280	8,054	7,936	教師、職員
	獎助學金支出	20,451	26,399	26,627	學生	
小計	333,622	351,329	349,731	全體利害關係人		
留存的經濟價值(A-B)		20,889	24,031	10,761	全體利害關係人	



4-3

財務管理機制

SDGs Targets:

8.6, 17.13, 17.14

面臨少子女化衝擊，各項經營指標日益受到嚴格審視。在執行教育部相關獎補助計畫時，審查委員多次提及本校「學雜費收入占總收入比率甚高」及「負債占總資產比率持續偏高，速動比率持續偏低」等相關意見。以下為本校回應策略：

財務管理機制

一、嚴謹務實的預算編列及控管：

本校預算分別有採傳統增量預算制度控管之基本業務預算，及依據校務發展計畫之主軸及其執行項目提出經費需求，採零基預算制度編列之發展性業務預算二大類。各單位依年度經校內程序審議通過後，報請教育部核備並上網公告，請參閱財務處網頁公告「預算報告書」，校務發展各項計畫皆以嚴謹的預算審查與控制，利用財務資訊系統掌控執行進度，達成校務發展計畫之關鍵績效指標。

二、縝密的內外部財務稽核及校務發展計畫審查制度：

本校除委託會計師查核財務報表，出具查核報告外，並依據《學校財團法人及所設私立學校內部控制制度實施辦法》建立內部控制制度，由品保處進行內部稽核作業。品保處每學期陳報1次稽核報告及相關追蹤報告，稽核結果異常之作業事項，則請受稽單位進行改善，並於下一學年度追蹤，直到完成改善為止。請參閱財務處網頁公告「決算財務報表」、「會計師查核報告」及校務財務資訊公開專區「內部稽核報告」。

三、校務發展計畫管控機制：

校務發展計畫係秉持學校使命、願景等辦學理念及參照政府歷年政策方向，通盤考量全校各單位之專業後研議而成，定期由專責單位進行追蹤考核，以落實全面品質管理PDCA之精神。

永續財源對策

一、增加現金結餘以改善財務結構

增加財源，如募款、推廣教育收入、其他收入及賸餘款轉投資。

減少與學生無直接相關之經常門及資本門支出，如：減少土地、房屋及建築之增置及改修成本。

實施優退優離計畫，精實人力結構以降低人事成本。

二、永續經營

在經費有限下，除有效控管支出，提升經費使用率外，亦積極募集校友企業資源，落實經濟及文化不利學生助學及建立募款基金。透過校友的認捐，除讓學生安心就學，更期能藉由關懷輔導達成激勵的效果，提升學習成效，進而茁壯成優秀畢業生。

近年成效

逐年提升非學雜費收入占比及控制人事之成效：自109學年度起積極爭取教育部及各機關補助，推動多項勸募計畫，加強校友鏈結及企業支持，使補助及受贈收入決算數約占總收入由15.12%提高至21.31%，同時讓非學雜費收入占總收入決算數比例提升，非學雜費收入合計數占總收入比，如下表。

「非」學雜費收入/總收入及補助受贈收入/總收入

學年度	109	110	111
項目	占比	占比 成效值	占比 成效值
非學雜費收入/總收入	36.52%	38.71% ↑成長6%	39.74% ↑成長8.82%
補助及受贈收入/總收入	15.12%	20.89% ↑成長38.16%	21.27% ↑成長40.67%

*成效值基期為109學年度，資訊來源(淡江大學財務資訊分析)

公開平台：https://info.tku.edu.tw/in_out_analy.aspx

4-4 永續財務支持

SDGs Targets:
4.3, 4.4, 4.7, 8.6

開設特色班團維護教學品質

本校推廣教育處於111學年度開設520班次，上課時數42,910小時，培訓人次11,016人。主要開設各類型課程予社會人士，例如：學碩士學分班、證照班、外語班、華語班等，以及爭取政府相關計畫與標案。據此，111學年度營收達1.4億餘元，儘管近年上課時數因為疫情劇烈浮動，但在多元開班模式下，近期可見營收及培訓人次已經逐漸反彈。

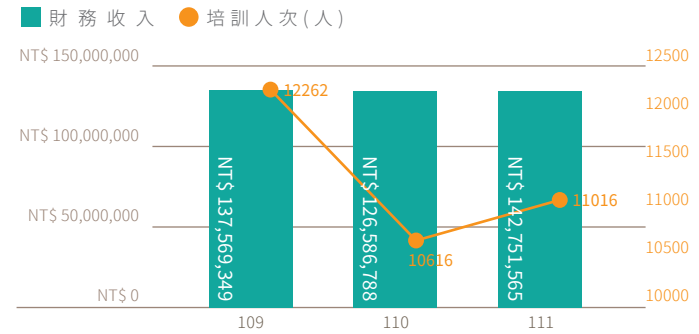
近3學年度推廣教育處開辦成果			
學年	培訓人次(人)	開課數量(班)	上課時間(時)
109	12,262	497	74,228
110	10,616	605	59,240
111	11,016	520	42,910

爭取社會資源支援學校財務

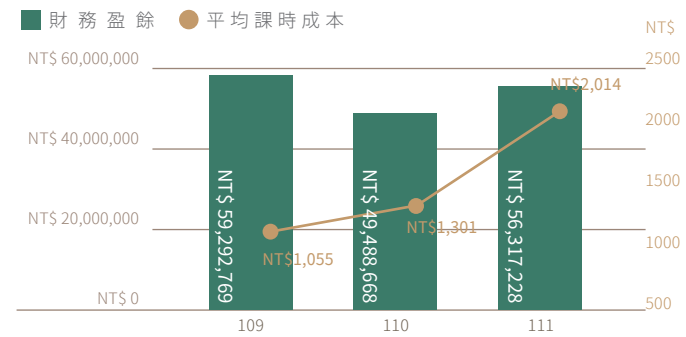
在推廣教育的收入上，儘管疫情波動極大，但推廣教育收入仍維持穩定狀態，近三學年維持在1.37億、1.26億、1.42億之間，持續支援學校財務運作，特別是在疫情衝擊下，仍維持穩定收益與淨利，111學年度淨餘額為56,317,228元，為少子化衝擊下的學校提供積極的財務支援。

優化推廣收益永續投資教育

在經歷疫情的近三學年度，儘管推廣教育收入僅占學校總收入3.88%、3.37%、3.96%，但在淨餘額分別占學校總淨餘額28.39%、20.59%、52.33%，充分顯示本校推廣教育處對學校財務的淨貢獻率。在台灣少子化的浪潮下，私立學校學費銳減，再加上教育部管制大學學費調漲，推廣教育的穩定收入與淨餘額，成為學校財務永續發展的重要支撐。



▲推廣教育處近三學年度的財務收入與培訓人次



▲近三學年度推廣教育處淨餘額及平均課時成本

永續優質教育

課時成本增加主因：第一、通貨膨脹，相關教材教具成本提高；第二、華語課程在108-109學年間開班數達高峰，高時數低鐘點，且108年華語課時是非華語課時的3.46倍，故大量降低課時成本，然109-110學年度疫情退溫，華語正規班逐漸回溫，但政府新設國際專修部及新型專班給予較高鐘點，導致華語中心師資短缺，故調高教師鐘點穩定師資，課時成本提高；第三、國內證照班團學費上限受政府管控，通貨膨脹學費不漲，亦導致課時成本提高。

永續的優質教育一直是本校一貫的辦學品質，推廣教育秉持淡江教育品質，以符合聯合國SDG4的優質教育，除開設專業課程外，提供免費的教學設施，回饋社區居民，以期終身教育之目標。

4-5

少子化衝擊

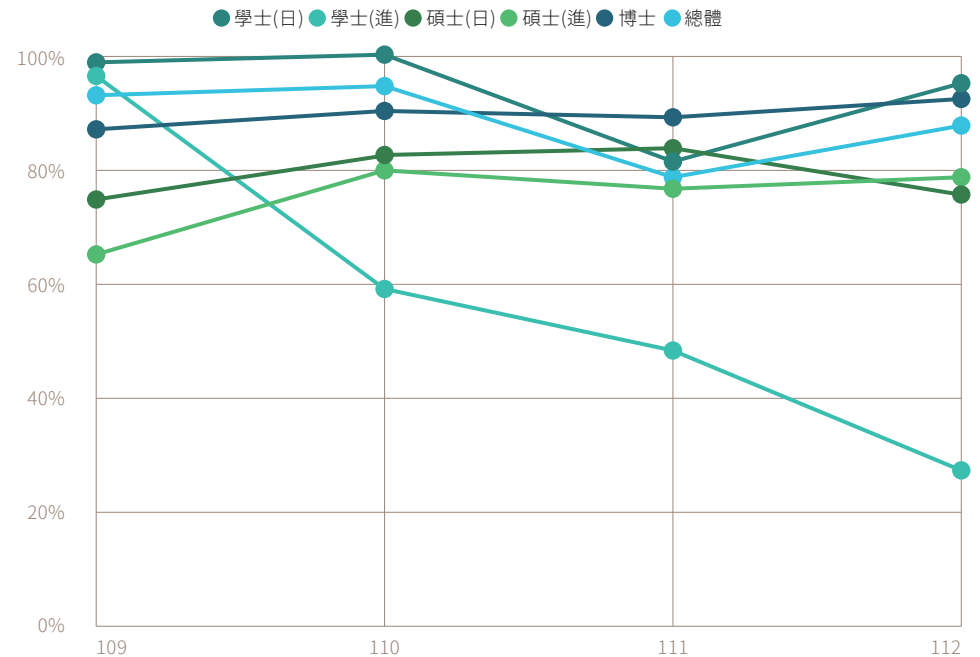
SDGs Targets: 4.a

妥善整合各學制系所設置，
統籌資源以提高組織運作效能

近年，媒體與大眾強烈關注大專校院招生問題，超過10所大學在112到113學年度期間減少了10%至30%的招生名額。因人口出生率急遽下降，117學年度將面臨第一波招生挑戰，當年度招收入學新生是民國99年虎年出生的小孩，根據內政部統計資料當年出生人數顯著下降至166,886人，然而，從民國109年開始，出生人數持續從165,249人、110年153,820人到111年再降至138,986人，新生兒出生數量屢創歷史新低。可想而知，未來招生愈發嚴峻，對於目前的招生困境，也為了全校整體考量及教職員權益著想，本校對於日間大學部科系的整併、碩士班的調整、進學班的存廢，都在規劃中提早評估。

碩士班再過2年會面臨第一波小衝擊，本校將因應需求調整、整併或強化原有的碩士班，原則不增加碩士班的班級數，若招生低於停損點，就順應趨勢，做最合理的配置。大學部中文系及西語系近年已減少一半班級數，將資源具發展潛勢之處，透由系所調整機制，減緩學生數下降速度，目標設定在117學年度的學生總數維持在1.8萬人以上。

進修學士班110-112學年度招生名額為363人，註冊人數分別為214人、175人、99人，註冊率分別是58.95%、48.21%及27.27%，本校不得不減少進修學士班的招生人數。113學年度英文學系、公共行政學系、國際企業學系及電機工程學系進修學士班即將停招，僅日本語文學系、企業管理學系、財務金融學系及資訊工程學系4個學系維持招生，亦開始評估夜間投入之電費及人事成本等資源是否符合成本效益，思量進修學士班的存廢問題。



資料來源：大專院校校務資訊公開平台

▲近四年各學制新生(含境外生)註冊率趨勢

114學年度增設調整系所學位學程總量案

行動政策	政策說明
增設	「企業管理學系全英語學士班」
整併	「經濟學系」與「產業經濟學系」整併為「經濟學系」，整併後之學制班別：學士班、碩士班、博士班
更名	「經濟學系經濟與財務碩士班」更名為「經濟學系碩士班」 「統計學系」更名為「統計與資料科學學系」，更名後之學制班別：學士班、碩士班；更名後碩士班仍維持2班：「統計與資料科學學系應用統計學碩士班」與「統計與資料科學學系數據科學碩士班」。
整併更名並新增學籍分組	「西班牙語文學系」、「法國語文學系」、「俄國語文學系」、「德國語文學系」整併更名為「歐洲語文學系」，並新增學籍分組為西文組、法文組、德文組、俄文組。

4-6 少子化對策—教職員工配置 GRI 2-20 SDGs Targets: 4.3, 16.6

因應少子化的人力資源管理規劃與運作

因應少子女化，學生人數進入逐漸減少的趨勢，本校對於教師及行政人力的增減與配置，採謹慎且穩健方式，建立一個得以讓教職員工安心立命、友善工作的環境，藉以維持校務運作與發展。近年來於校級各項會議中，進行教職員工人力因應之探討與規劃，藉以凝聚共識。

原則上當學生人數逐漸減少時，優先依教育部所規定之生師比，調降專任教師人數，其次調降與學生人數較直接關聯之行政單位，再來調降與學生人數較無直接關聯之行政單位，最後調降學術單位人力。

近年少子化因應探討與規劃會議

時間	報告場合	報告主題
107.04.13	第160次行政會議	學校經營環境變遷下組織及人力配置之檢視
109.03.20	第171次行政會議	國家政策與少子女化下之人力資源管理挑戰與因應
111.10.29	111學年度教學與行政革新研討會	面對少子女化應有之人力規劃與願景
112.05.19	第191次行政會議	時代變遷下淡江人才永續發展之新格局



1. 教師聘任調整

本校依每年10月15日學生註冊人數，進行各系所生師比之規劃。教師人數的聘任，當符合教育部「院、所、系、科與學位學程師資質量基準」的規定。因為尚無法正確地預估少子女化持續衝擊的影響，仍會彈性地少量聘任約聘專案教授。另專任教師屆臨退休時，若仍保有一定研究能量，則得由發聘單位主動推薦予以延長服務。

2. 行政人力調整

以本校招生狀況及組織變動等情形，每年做滾動式調整，期能更加合理性地分配及運用人力資源。以112學年度人力規劃為例，則依「111年10月27日學術單位技術人員及非行政助理(管理實驗室或專業空間之職員)人力討論會」、「111年3月22日學術與行政單位行政人力配置準則及建議」、「112年4月12日職工升遷、轉任員額建議原則」等三項原則，進行人員配置與運作。

- (1)對於技術人員及非行政助理(管理實驗室或專業空間之職員)之工作內容進行調查與評估。
- (2)訂定各學術單位配置秘書、助理基本及增加員額之準則。
- (3)以111學年為例，現行行政人員結構，呈現倒金字塔狀態，逐年提高辦事員及書記之占比，期能逐步轉型為正金字塔結構。

一級單位人力

二級單位數	秘書	助理
小於5	1名	
5~10	1名	1名
10(含)以上	1名	2名

*進學班學生人數超過200人者，得另增加助理1名。

*AI創智學院僅配置助理1名。

二級單位人力

大學部學系	1名
獨立研究所	1名
大學部+碩士班(學生數<20人)	1名
大學部+碩士班(學生數≥20人)	2名
大學部學系+碩士班+博士班	2名

*商管碩士在職專班辦公室，配置助理1名。

*生職比超過500以上者，得另增加助理1名。

*系所行政助理以3名為上限。

行政人員職級與應聘規範

行政人員職級：專門委員>編纂>專員>組員>辦事員>書記

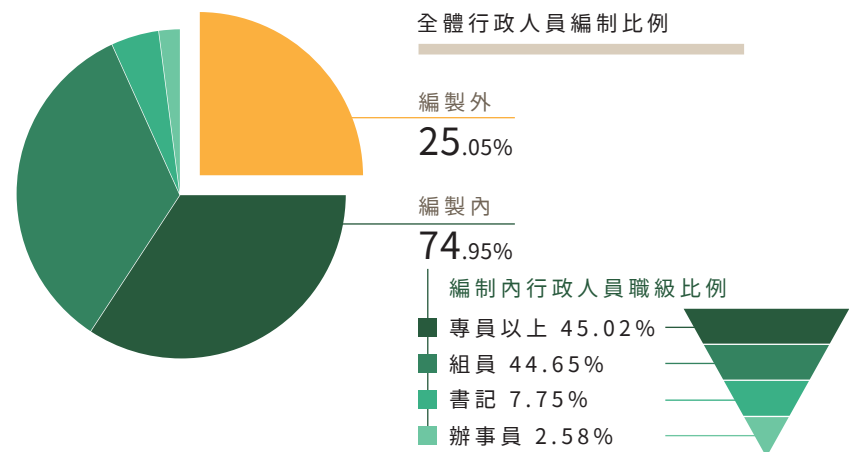
專門委員：具博士以上學位，且有六年以上與職務相關之工作經歷者。

編纂：具碩士以上學位，且有六年以上與職務相關之工作經歷者。

輔導員、編審、專員：具學士以上學位，且有六年以上與職務相關之工作經歷者。

組員：具學士以上學位，且有三年以上與職務相關之工作經歷者。

辦事員、書記：具學士以上學位，且有一年以上與職務相關之工作經歷者。



4-7 少子化對策—國內外招生政策 SDGs Targets: 4.3, 16.6, 17.16

招滿、教好

本校為重視研究之教學型大學，面臨少子女化、全球化及社會發展需求，自108學年度起將「招生組」改組為「招生策略中心」，除承辦校內外招生考試、修訂各類招生簡章、編印招生簡介及文宣資料等業務外，更積極推動招生專業化、深化招生宣導相關活動、簡化境外生入學申請程序、規劃執行招生行銷、統計分析招生考試資料、擬(修)訂招生相關法規與招生申訴案件之處理、協調提供高中端專業服務等與招生相關之業務，迎向招生策略更專業化的新時代。



國內招生活動

- 1.積極參與高中自辦、縣市政府公辦及產業合辦之大學博覽會，讓高中學子就近參與並瞭解本校學系特色、可提供之教學與行政支援及資源。
- 2.配合高中需求，由大學教授親至高中端進行專題演講、課程合作、課程支援、模擬面試等，串連高中與大學課程內容，啟發高中學子對專業課程內容之興趣，激勵學習動機，協助模擬面試增進高中生信心與提升對本校的信任度，進而選擇淡江就讀。
- 3.高中策略聯盟。
- 4.接待全國高中蒞校參訪。

境外招生點面發展，小尖兵廣入海外高中

境外招生為大學國際化不可或缺的一部分，本校作為一所國際化學府，積極招收境外生。境外招生工作推陳出新，執行若干創新策略。其中，境外招生小尖兵計畫係以透過一群熱血、自發的在學境外生，於寒暑假期間回到高中母校，進行獨特而生動的招生宣傳活動。2023年共前進印尼、馬來西亞及泰國等20所中學，觸及人數超過千人。透過境外招生小尖兵，前進海外多地高中，展現本校學術成果、辦學特色與友善的國際學習環境，激發海外留學憧憬。境外招生工作因有小尖兵加入，如虎添翼。

大學世界責任導入境外招生，分享淡江學術資源

另一項創新的海外招生活動，規劃「淡江大學e馬當先」線上課程活動。2023年共舉辦6場線上課程，主題包括諮商輔導、AI教學、校園永續等領域，馬來西亞全境近500人次參加。此活動是專門為馬來西亞中學教職員開設的系列線上課程，主題包含教學、行政、資訊及輔導等領域。透過線上免費課程，打破台馬之間1,973公里的空間距離，讓馬來西亞中學教職員在地輕鬆進修專業知能，加值教學力與行政力。藉由這樣的學術資源分享，不僅增進大馬教師認識淡江大學，更可認同淡江大學，進而推薦淡江大學。

每個學系都有一道光

自110年起開始辦理「逐光—淡江大學學系博覽會」，安排於學測分數公布後、繁星推薦及申請入學開始前，邀請高中生親自到校體驗、瞭解本校學系的學習內容與生活氛圍。



逐光—2023淡江大學學系博覽會

Chat Corner體驗區，境外生與高中生進行交流

守謙國際會議中心有蓮廳進行學校及學院介紹，吸引許多考生及家長聆聽



4-8 推動數位轉型 SDGs Targets: 4.3, 4.7, 4.a, 12.8

全雲端智慧校園進程，三強戰略結盟推動數位轉型

- 2020年11月 本校與台灣微軟簽定「AI雲端戰略結盟」意向書，首創全國「全雲端智慧校園」，遍及「行政」、「研究」及「學習」領域展開全面合作。

- 2022年06月 本校與遠傳電信簽署戰略結盟MOU，導入5G/B5G通訊服務。

- 2022年11月 淡江大學、台灣微軟與遠傳電信三方合作宣誓，共同擘建「全雲端智慧校園2.0」。

- 2023年05月 本校攜手台灣微軟、遠傳電信聯手打造全國首座校園永續雲，全方位朝向「綠色校園」與「永續發展」目標前進。

- 2023年11月 舉辦「淡江大學攜手微軟遠傳聯手打造全國首座永續雲啟動儀式」。

數位轉型的推動，讓本校教職員工生運用雲端資源。本校除持續落實大學社會責任，並透過未來化教育理念與永續發展鏈結。2023年持續2022年佳績，榮獲第二屆APSAA亞太永續行動獎暨第三屆TSAA台灣永續行動獎6個獎項肯定，更榮獲「教育類國家永續發展獎」殊榮。

微軟攜手淡江大學打造全台首間全雲端校園

淡江、遠傳、台灣微軟共同啟動全臺首座校園永續雲



強化網路雲端基礎設施

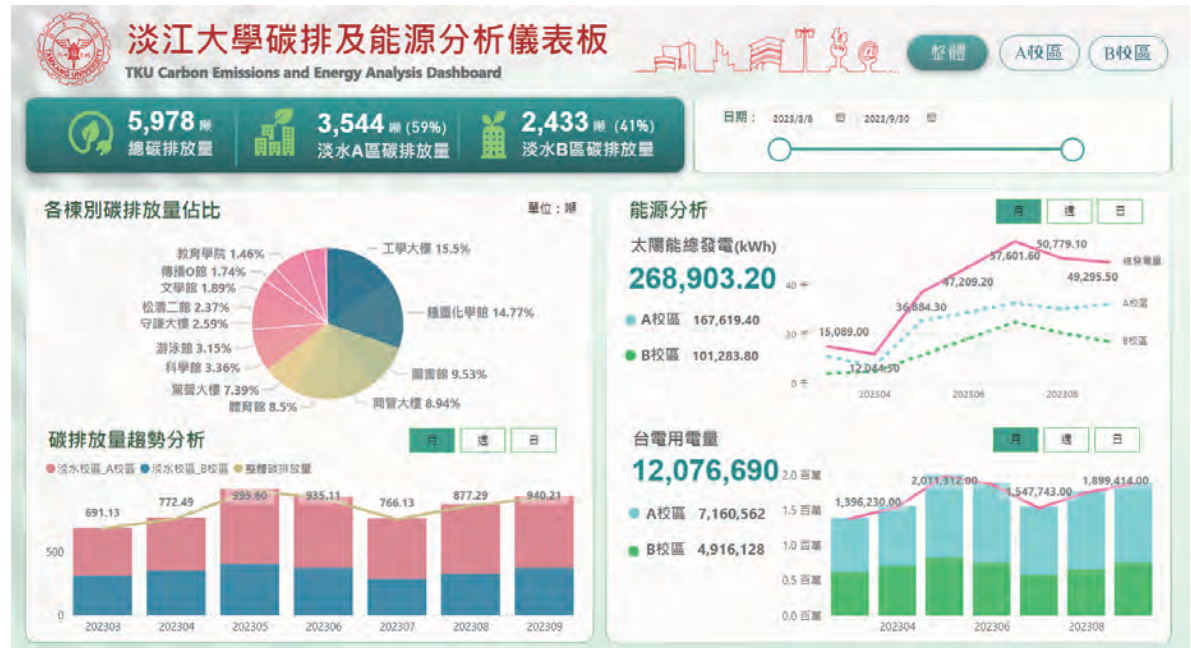
2021年為達成「雲端智慧服務，校園永續發展」校務發展計畫，特建置Azure雲端與本校校園網路之間的專屬連線，打造智慧校園，讓校園資訊化層次由自動化提升到智慧化。於2022年間，展現新思維新作為，運用MS 365、MS Azure、MS Power Platform(簡稱 MS 3AP)奠定技術基礎，發展應用服務，完成30%的資訊系統上雲。其中，因應Covid-19疫情，運用Azure開發資訊服務，有效節約開發時間與服務成本。同時，成為微軟全台第一個簽署Azure使用量承諾合約(MACC, Microsoft Azure Consumption Commitment)的大學，也是首批進駐微軟台灣資料中心的大學。

從永續雲到SDGs轉型聯盟

永續雲平台為淡江與遠傳進行深度產學融合，以本校永續中心為核心，奠基於微軟AI與雲端服務技術，轉移遠傳永續雲實作、淨零碳排轉型技術與經驗，結合AI新興科技，進行多元的應用與發展。平台除了作為校園節能管理系統(EMS)與碳盤查系統的指揮中心，也將進一步提升學校的教學能量，大數據分析作為更可成為淡江師生的寶貴教學案場，接軌產業淨零趨勢，培育具備實務經驗的永續人才。

除了永續校園之外，三方共同籌組的SDGs轉型聯盟，更是亞洲首見大型產學跨界合作創舉，以淡江學術能量融合產業淨零技術與經驗，從產學共融走向產業共榮；同時展現學校力量，號召校友與產業推動SDGs轉型聯盟，幫助更多校友企業加入淨零轉型，進而共同推動台灣產業發展與轉型。終極目標就是以本校為中心，深入產學融合的理念，以產官學研的關係，共同來推動校友企業的淨零數位轉型。

▶ 永續雲平台操作畫面



▶ 太陽能即時發電資訊



4-9 建置智慧校園 SDGs Targets: 7.2, 7.3, 4.a

智慧行政Smart PDCA

智慧校園系統開發主要採用微軟雲端資源 (MS 365 及MS Azure)，籌組資訊技術專家團隊，遵循少紙化(Paperless)、數位化(Digital)、協同化(Collaborative)、自動化(Automatic)與智慧化(簡稱 Smart PDCA)的準繩，打造核心資訊模組與系統。同時，組織服務設計專家團隊，秉持核心技術發展智慧化(Smart Inside)、外在服務流程簡潔化(Simple Outside)之使用者體驗(UX)圭臬，精進教務、學務、財務、總務、人事、研發、公文等校務資訊系統，打造組織內暨跨單位成員間協作共建之全雲端服務。

校園通訊邁向敏捷智慧

2022年12月「雲端交換機通訊系統」正式啟用，將傳統電話交換機升級為雲端交換機，經由遠傳電信與易得雲端 (EVOX) 合作，建置雲端交換總機以SIP傳輸技術，讓校園電話系統不受傳統話機之束縛，成為敏捷通訊智慧校園，逐步成就「淨零碳排校園」、「智慧安全節能網」、「全雲端高網速建置」等更安全舒適、更貼近ESG理念的學習環境。不僅可省去傳統交換機的硬體成本與電費，還能有效地降低90%的碳排放。

加上整合EVOX與MS Teams，具備相當彈性和使用者友善特性，例如常在外走動的教師使用手機版Teams App就能接打電話，而常在辦公室的行政人員則使用桌上型IP話機來通話，各依所需選擇適合的裝置，不用被迫強行改掉原有習慣，以無痛、漸進的方法落實數位轉型及節能減碳的目標。

同時，後台使用介面友善，無需專業IT背景的人也能輕鬆設定，例如過去招生期間總有應接不暇的電話，透過線上調整問候語及自動語音選單，就能透過客製化服務精準分流外，還可隨時查閱通訊記錄。總務處在2023年12月自行開發完成Power BI資料視覺效果平台，提供各單位線上查詢通話紀錄、費用及分析圖表，未來可輔助主管進行管理決策。比較雲端系統轉換前後通話費，2022年12月到2023年11月累計28萬2,119元，較前一年同期的2021年12月到2022年11月的53萬2,449元，節省金額25萬330元，比率高達47.01%。

SMART PDCA - AUTOMATIC AND INTELLIGENT 流程優化持續精進



▼雲端交換機整合通訊



4-10 數位轉型亮點 SDGs Targets: 12.8

AI個人數位助理—5C淡小虎，創新全國第一

2022年底ChatGPT問世，高等教育面臨生成式AI浪潮來襲。在全世界對於生成式AI的態度都還舉棋不定之際，本校奠基全雲端智慧校園2.0的基礎，積極擁抱GPT，立即開設一連串講座，從認識ChatGPT，到行政、教學與研究等面向的諸多示範應用。除了校內教職員熱情參與外，更帶動友校觀摩學習，總參與人數高達1,000多人次。

此外，導入服務機器人，可輕易處理重複性問題，取代勞力密集工作，在AOAI ChatGPT的基礎上，建置AI個人數位助理「5C淡小虎」，利用AI+HI(Human Intelligence)人機協同作業，讓教師與行政同仁躍升工作效率與品質，行政服務品質有感升級。結合自動化流程，提供使用者自助服務功能，成為領先全國應用AI服務的第一所大學。



「5C淡小虎」的核心是AI賦能，培育學生成為5C人才

Communication (溝通)
Collaboration (合作)
Complex problem solving (解決問題)
Critical thinking (獨立思考)
Creativity (創意)

「淡小虎」具備多種功能，包括郵件助理、翻譯助理、我是Dall-e、重點摘要、QA問答、公文助理、校對幫手和自由交談。

節能巡查、安全巡邏

響應數位轉型潮流，本校資訊處特於2023年12月舉辦「MS 3AP數位轉型與淨零轉型競賽」活動，競賽主題在於探索本校單位流程及服務之解決方案，限定導入MS 3AP (Microsoft 365系列軟體、Azure、Power Platform)、ChatGPT、5C淡小虎、網頁服務機器人。參加對象分為學術組與行政組，入選行政組前三名的組別是以流程改善為主題。其中總務處「我們～總是在」運用 Microsoft 365 工具建置「巡邏巡查雲日誌」，將警衛的日常巡邏作業雲端化，更是勇奪「特優」佳績。

這套系統由總務處組長丘瑞玲指導，技士蔡文生、約聘行政人員石舜璋、組員雷菊仙、技工陳政元、董事會專員陳芷娟合力開發完成，目前已在台北校園實施。過去校園各巡邏點資料無法單獨上傳，須待全數巡邏點「打卡」完成後，一次上傳資料，容易影響執行效率；如今改用Microsoft 365工具，設計工友巡查、警衛巡邏及工作日誌填報系統，依工作項目製作訊息通報統一詞彙及序號，提供雲端訊息通報使用。除了可以即時掌握「節能巡查、安全巡邏」訊息，並設定30個巡邏點、3條巡邏路線，運用系統之訊息通報功能填報工作事項，取代紙本工作日誌。

轉型亮點與成果

作業內容	改良前	執行方針	改良後	亮點成果
租用巡邏系統	18,000元/年	使用Microsoft 365工具	0元/年	節省開銷18,000元/年
紙本工作日誌	730張/年	Form表單	0張/年	無紙張使用
檔案管理	1/3 A4紙箱空間/年	365工具雲端檔案	0實體空間/年	無實體儲藏空間
紀錄作業時間	6,000分鐘/年	使用Microsoft 365設計系統	400分鐘/年	節省5,600分鐘/年

4-11 雲端校園的數位培力 SDGs Targets: 4.3, 4.7, 4.a

CDE淡江大學-微軟數位培力中心， 打造智慧校園最佳典範

本校以數位轉型「全員參與、全心設計、全力服務」三大核心理念，推廣全校教職員生應用微軟MS 3AP (MS365、Azure、Power Platform) 進行數位轉型，除資訊處既有的專業開發師團隊外，作法上規劃培育更多素人開發師(Citizen Developer)，透過教育學習增進能力。於是，與台灣微軟攜手成立「淡江大學微軟數位培力中心」(Microsoft Center for Digital Empowerment Tamkang University, CDE)，積極透過教育訓練培養所謂的素人開發師，來設計與優化個人工作流程，提升個人生產力，強化團隊協作力及增進分析統整力。

2022年11月11日淡江微軟數位培力中心正式成立 ▶



教務處	學務處	圖書館
系統名稱 教師&單位填報入口網	系統名稱 勞動契約自動化流程	系統名稱 Intranet Portal與知識管理
使用MS Power Platform, SharePoint 建立教師、系所入口網站，進行資料填報或繳	服務學習課程勞動契約使用Adobe Sign進行用印，並使用MS Teams啟動流程，完成後寄送電子檔案至學生電子信箱	使用MS SharePoint統整圖書館資訊，進行文件與知識管理與分享、問題討論、新知與事件發布、工作委派，以及文件搜尋、共享共用、流程自動化等功能

目前，本校教務處、學務處、圖書館等單位，均有具備素人開發師能力的業務同仁，能善用MS 3AP開發符合其業務需求的資訊系統，並於2023年12月1日與12日舉辦數位轉型競賽發表會成果發表，不含資訊處參賽隊伍與共29隊，入圍決賽20隊，成果豐碩。

MS 3AP-數位轉型&淨零轉型競賽 ▶



CSA淡江大學微軟校園雲端學生大使， AI與數位人才的孵化器

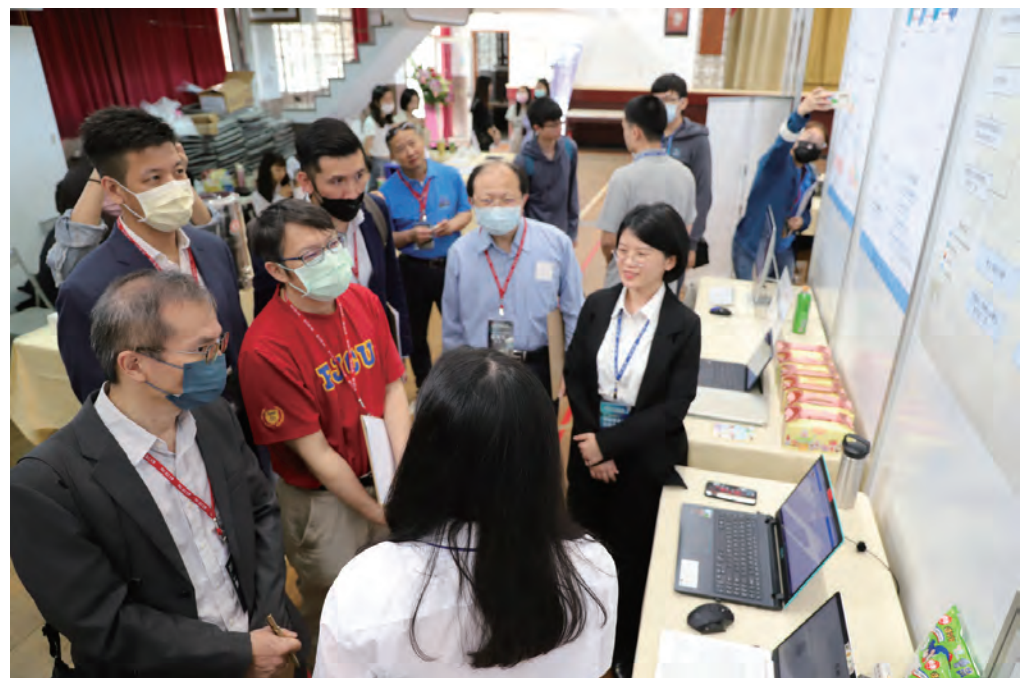
「淡江大學微軟校園雲端學生大使」(Cloud Student Ambassadors, CSA) 2022年開始招募，參與同學涵蓋各學系各年級。有別於一般單向教學的課程，師資群以「課外活動」滾動式課程培訓模式，強化數位競爭力；具創意與前瞻性的教育模式使之具備專業力、親和力與合作力等三項特質。CSA同時成立社群，進行團隊溝通，凝聚團隊向心力。並規劃培訓課程地圖，培訓著重以微軟MS 3AP雲端專業技能訓練，以及資訊服務操作應用訓練，為達軟硬實力雙軌並行，涵蓋技術技能和溝通表達、社交禮儀等能力，使之兼顧。



▲學生大使CSA應邀參觀微軟(2023/06/19)

創新思維人才培育

本校因應數位時代的學習需求，積極投入資源，建立完善的數位化教學平台，推動線上課程和遠距教學，致力於研究最新的資訊科技，並將其應用於教學、研究、行政與服務，並透過與企業和其他學術機構的合作，推動產學合作，將理論與實務結合，希冀這些努力能讓淡江於資訊化及數位轉型方面，展現出卓越的創新精神和領導地位，並培養出具有實戰經驗和創新思維的人才。



▲CSA成員參加黑客松競賽，對評審簡報(2023/05/10)

▼數位轉型競賽成果發表會攤位參觀(2023/12/01)



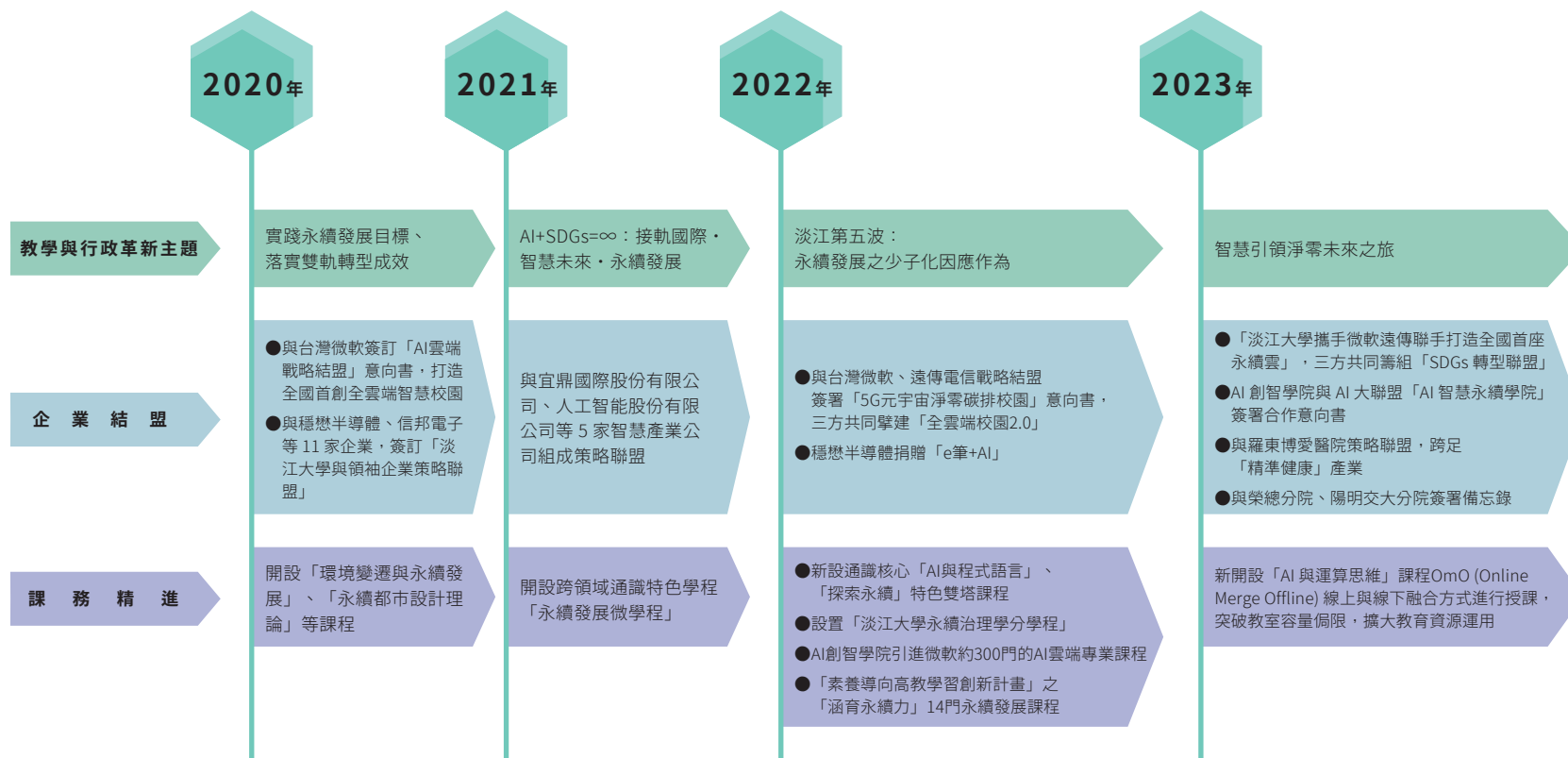
4-12 課務開發：特色雙塔 SDGs Targets: 4.4, 4.7, 4.a, 8.3, 8.9, 9.1, 10.2, 11.4, 12.8, 17.6, 17.17

2020年是本校推動聯合國永續發展目標的元年，將永續發展目標融入專業知能，實踐全球共榮的永續價值。每年10月舉辦的「教學與行政革新研討會」是本校重要傳統，2020-2023年以AI與永續為議題引領學校前行，兩大策略行動為「企業結盟」與「課務精進」。110學年度開設跨域通識特色學程「永續發展微學程」，自111學年度起開設「特色雙塔」課程，包括：「AI與程式語言」及「探索永續」各1學分的通識必修課程。

AI與程式語言

規劃「Scratch」、「Python程式語言」，「AI特生素養」3種課程。介紹人工智慧之概念與應用，以微軟Azure雲端平台、Python程式語言或Scratch，實作人工智慧之基本應用，如文字分析、語言翻譯、自然語言處理、聊天機器人...等認知服務。

教學與行政革新研討會驅動前行



探索永續

「探索永續」課程的開設，源起於本校獲得「教育部素養導向高教學習創新計畫(XPlorer探索者計畫)」補助。本校以此進行日間部一年級新生的通識課程改革。目標是培養學生成為探索永續行動者，培養兩大核心素養－探索行動、永續知能。各學院探索永續課程的主題多元，表格中整理學院、主題內容、以及對應SDGs的目標(Goals)與具體目標(Targets)。

本校執行兩期計畫：

第一期A類計畫 | 涵育永續力：

揚帆人文與社會科學教育之新旅

(2022/2/1~2024/1/31，教育部補助款590萬)

第二期C類計畫 | 未來大學：

大一年機制常態化與教師社群創新培力

(2024/3/1~2026/1/31，教育部補助款300萬)

第一期計畫涵括通識課程「探索永續」作為全校大一必修，以及結合人社五大學院開設總共14門素養導向院系課程，主要連結SDGs與各院系專業領域，培養學生永續力。同時透過課程教學經驗交流確認本校落實永續教育的進程。因此，在第二期計畫中，除了持續精進「探索永續」課程，擴展學院永續素養導向的課程地圖。同時，透過機制設計，特別關注大一年學生的學習體驗，以及教師創新教學經驗的累積與發展作為目標。

各學院探索永續課程的主題

學院	主題內容	Goals (目標)	Targets (具體目標)
文學院	數位人文	4.優質教育	4.7, 8.3, 8.9
理學院	科技與福祉	9.產業創新與基礎設施	9.1, 9.2, 9.4
工學院	科技與福祉	9.產業創新與基礎設施	9.1, 9.2, 9.4
商管學院	循環經濟	8.尊嚴就業與經濟發展	4.4, 8.3, 8.10
外國語文學院	多元敘事	11.永續城市與社區	4.7, 11.4, 12.8
國際事務學院	世界公民	17.夥伴關係	4.7, 10.2, 10.7, 17.6, 17.10, 17.17
教育學院	終身學習	4.優質教育	4.7, 4.a, 5.5, 9.1
AI創智學院	科技與福祉	9.產業創新與基礎設施	9.1, 9.2, 9.4

關鍵成果：開班數與修課人數

課程資訊	111學年度			112學年度		
	開班數	修課人數	育才績效	開班數	修課人數	育才績效
探索永續	89班	4,118人	98.52%	82班	4,779人	107.59%
AI與程式語言	89班	4,113人	98.40%	82班	4,899人	110.29%

*育才績效：當年度修課程人數/全校大一學生數

*111學年度大一學生人數為4,180人；112學年度大一學生人數為4,442人

4-13 個資保護：流程標準化 SDGs Targets: 16.10

個人資料管理

本校自102年建置個資保護管理制度，將全校個資管理流程標準化，並通過BSI國際認證。每年透過內外部稽核了解各單位落實個資保護狀況，內稽前召開個資稽核小組會議，決定個資稽核計畫、分組與工作分配等事宜。稽核後並將稽核結果每年提報個資管理委員會進行管理審查。

109學年度起停止外稽，將稽核內化於組織文化，改由校內稽核員固定於每年分2次進行內部稽核，以全校各二分之一的學術及行政一級單位(含所屬二級單位)為受稽單位，執行個資稽核工作，執行結果提報個資管理委員會進行管理審查並陳核校長。相關不符事項、改善機會、稽核建議即做為下期稽核重點，力求改善完成。

本校個資保護管理制度自實施以來，除建置BS10012個人資料管理制度，將全校個資管理流程標準化，相關的資料蒐集、處理、利用、傳輸及銷毀，每個過程都納入規範，並依管理規範每年辦理2-4場教育訓練課程。109學年度培力806人次、110學年度為655人次、111學年度為615人，相關有效性量測指標亦訂定各單位每年受訓應達95%以上。

本校也訂定「緊急應變組個人資料緊急事件應變計畫」，在外部入侵事件導致資料外洩(如駭客入侵、病毒攻擊、資料盜竊等)、人為問題導致資料外洩(如故意或無故意之資料洩漏、不適當之個人資料存取、利用、分享、可攜式儲存媒體遺失或遭竊等)及個人資料之蒐集與後續使用未依據法規及學校規範執行，以致當事人權益受損之情況時，由緊急應變組受理與通報，依重大程度分為第1級(初級)至第3級事件，權責單位應於規劃之處理時效內完成相關作業。截至目前為止，僅109學年度發生1次第2級個資侵害事件，也均妥善處理，未再發生申訴事件，顯見本同仁充分落實個人資料保護與管理制度。



▲2023年11月
進行稽核教育訓練

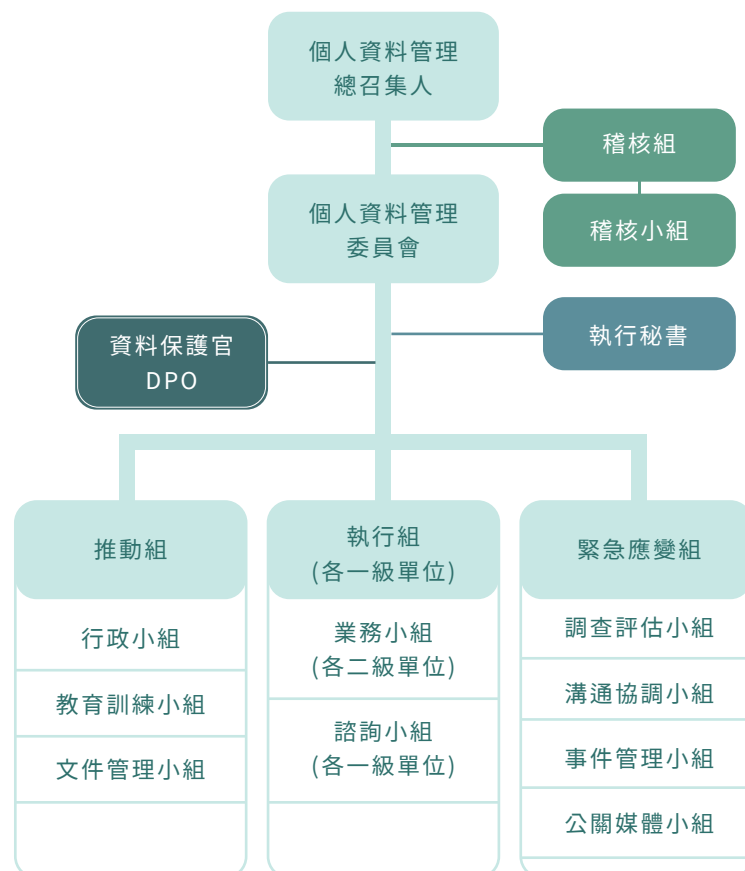


◀2023年
進行個資教育訓練

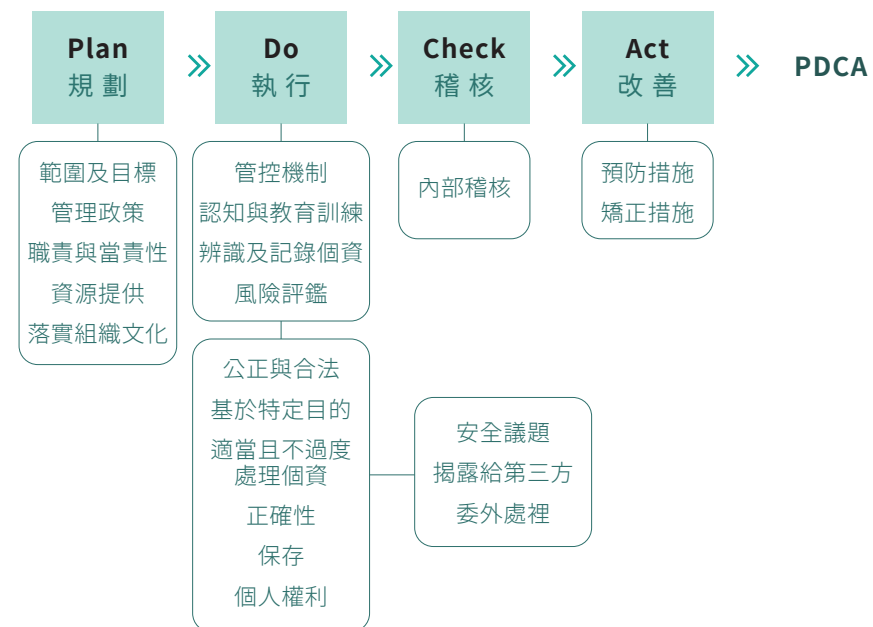


◀2023年
管理審查委員會
進行管理審查

淡江大學個人資料管理組織架構



淡江PIMS實作



PIMS管理制度文件

	一階文件	二階文件	三階文件	四階文件
性質	政策	規範	程序	表單
數量	1 件	15 件	2 件	62 件



▲淡江大學個人資料管理制度平台入口